

# R8/17...R40/17

## Kivitel: RP(+)

**hu Szerelési és kezelési útmutató**

### Csőhajtóművek redőnyök számára

Fontos információk:

• a szerelő / • a villamos szakember / • a felhasználó számára

Kérjük ennek megfelelően továbbadni!

Ezt az eredeti tájékoztatót a felhasználónak kell megőriznie.



## Tartalomjegyzék

Általános tudnivalók .....	3
Szavatosság .....	3
Biztonsági tudnivalók.....	4
Megjegyzések a felhasználó számára .....	4
A szerelésre és az üzembe helyezésre vonatkozó megjegyzések.....	4
Rendeltetésszerű használat .....	6
Felszerelés .....	6
A hajtómű felszerelése.....	6
A dugaszoló csap oldása .....	7
Menesztőbiztosító.....	7
A hajtott tengelyen lévő, biztosítóval ellátott menesztő beszerelése .....	7
A hajtott tengelyen lévő, biztosítóval ellátott menesztő kiszerelése .....	7
A különálló menesztőbiztosítóval ellátott menesztő beszerelése és kiszerelése .....	8
A csavarkötéssel ellátott menesztő beszerelése és kiszerelése .....	8
A hajtómű rögzítése tengely irányú eltolás ellen .....	8
A menesztő összekötése a felcsavaró tengellyel Ø45 .....	8
A hajtómű beszerelése a tengelybe.....	9
A végállások beállítása .....	10
A végállások törlése a beállító készlettel .....	12
Felső odafagyás elleni védelem .....	13
Akadályfelismerés / blokkolásfelismerés.....	13
Útmutatás elektromos szakembereknek .....	14
Ártalmatlanítás.....	14
Gondozás.....	14
Műszaki adatok Ø45.....	14
Mit tegyek, ha ...? .....	15
Csatlakozási példák .....	16
Megfelelőségi nyilatkozat .....	18

## Általános tudnivalók

Ezek a csőmotorok kiváló minőségű termékek a következő teljesítmény-jellemzőkkel:

- Redőnyökkel való használatra optimalizálva
- A végállások automatikus felismerése az intelligens elektronika révén, ütközőrendszerek alkalmazása esetén
  - A feltolásgátló szerkezet biztonságosan bepattan (RP+)
  - a redőnypáncélra nehezedő enyhe nyomás megnehezíti a felemelést és alányúlást (RP+)
  - alkalmas merev alumínium, acél és fa profilokhoz
- Ütközők nélkül szerelhető fel (felső ponttól az alsó pontig)
- Akadályfelismerő a lefelé haladó irányban felfüggesztési rugók (RP, RP+) és feltolásgátló (RP+) alkalmazása esetén
- Blokkolásfelismerés felfelé haladó irányban (pl. az ablakpárkányhoz fagyott ütközőlécen)
- Nincs végállás utánállítás: Az árnyékoló teríték változásait a rendszer automatikusan kiegyenlíti ütközőrendszer alkalmazása révén.
- A redőnypáncél csekély húzóterhelése a hajtómű révén
- Puha ütköző fent
- Több hajtómű elektromosan párhuzamosan köthető
- Kompatibilis az eddigi elektronikus végkapcsolású hajtóművekkel (4-erű csatlakozó vezeték)
- A hajtóműgyártó vezérlőinek széles választéka használható

Kérjük, vegye figyelembe ezt a szerelési és kezelési útmutatót a készülék felszerelésénél és beállításánál.



A gyártás dátuma a sorozatszám első négy számjegyéből adódik.

Az 1. és a 2. szám az évet, a 3. és 4. szám pedig a naptári hetet jelöli.

Példa: 24. naptári hét a 2012. évben

Sor. sz.:	1224XXXXX
-----------	-----------

### Piktogramok magyarázata

	<b>VIGYÁZAT</b>	A VIGYÁZAT olyan kockázatot jelent, amely sérüléshez vezethet, ha nem sikerül elkerülni.
	<b>FIGYELEM</b>	A FIGYELEM az anyagi károk elkerülését szolgáló intézkedéseket jelöli.
		Használati tippeket és más hasznos információt jelez.

## Szavatosság

Az ezzel a tájékoztatással és egyéb útmutatásainkkal ellentétes szerkezeti módosítások és szakszerűtlen szerelések a felhasználó testi épségének és egészségének súlyos károsításához, pl. zúzódásokhoz vezethetnek, úgy, hogy szerkezeti módosításokat csak a velünk történt megegyezés után, a mi hozzájárulásunkkal szabad végrehajtani, és az útmutatásokat, különösen azokat, amelyek jelen szerelési és használati útmutatóban szerepelnek, feltétlenül be kell tartani.

A termékek rendeltetésszerű használatukkal ellentétes további felhasználása nem megengedett.

A végtermékek előállítóinak és a szerelőknek ügyelniük kell arra, hogy a termékek alkalmazásánál az összes, különösen a végtermék előállításával, a felszereléssel és a vevők tájékoztatásával kapcsolatos szükséges törvényi és hatósági előírást, és az idevágó aktuális elektromágneses összeférhetőségi előírásokat, figyelembe vegyék és betartsák.



## Biztonsági tudnivalók

A következő biztonsági tudnivalók és figyelmeztetések a veszélyek elhárítására, valamint a személyi sérülések és anyagi károk elkerülésére szolgálnak.

### Megjegyzések a felhasználó számára

#### Általános tudnivalók

- Az elektromos és más berendezéseken munkákat és más tevékenységeket, beleértve a karbantartási és tisztítási tevékenységeket is, csak szakember, elsősorban elektromos szakember végezhet.
- E készülékeket 8 éves kortól gyermekek, valamint csökkent fizikai, érzékszervű vagy mentális képességű, valamint hiányzó tapasztalatokkal és/vagy tudással rendelkező személyek akkor használhatják, ha felügyelet alatt állnak, vagy a készülék biztonságos használatára vonatkozóan megfelelő oktatásban részesültek és az abból eredő veszélyeket megértették. Gyermekek nem játszhatnak a készülékkel.
- A berendezéseket rendszeres időközönként felül kell vizsgáltatni szakemberekkel, kopás és sérülés szempontjából.
- A sérült berendezéseket a szakember által elvégzett helyreállításig feltétlenül le kell állítani.
- A berendezéseket nem szabad működtetni, ha személyek vagy tárgyak vannak a veszélyes területen.
- A berendezések veszélyes területét a működtetés alatt figyelni kell.
- A berendezést le kell állítani és le kell választani a hálózati tápfeszültségről, ha karbantartási és tisztítási munkát végeznek magán a berendezésen vagy annak közvetlen közelében.
- Kielégítő (legalább 40 cm-es) térközt kell biztosítani a mozgó alkatrészek és a szomszédos tárgyak között.



#### Vigyázat

**Súlyos sérülések elkerülését szolgáló biztonsági tudnivalók.**

- **Azokat a helyeket, ahol valami zúzódást vagy vágást okozhat, kerülni vagy biztosítani kell.**

### A szerelésre és az üzembe helyezésre vonatkozó megjegyzések

#### Általános tudnivalók

- Az EN 60335-2-97 szabvány biztonsági tudnivalóit figyelembe kell venni. Kérjük, vegye figyelembe, hogy ezek a biztonsági tudnivalók nem jelentenek teljes felsorolást, mivel ez a szabvány nem tud minden veszélyforrást figyelembe venni. Így pl. a motor gyártója nem tudja figyelembe venni a meghajtott termék kialakítását, a motor hatásmódját az adott beépítési szituációban, vagy a végtermék elhelyezését a végfelhasználó közlekedési terében.  
Amennyiben kérdései lennének vagy bizonytalan lenne a szabványban szereplő biztonsági tudnivalókat illetően, kérjük forduljon az adott alkatrész vagy végtermék gyártójához.
- Minden villanszereléssel kapcsolatos hatályos szabványt és előírást be kell tartani.
- Az elektromos és más berendezéseken munkákat és más tevékenységeket, beleértve a karbantartási és tisztítási tevékenységeket is, csak szakember, elsősorban elektromos szakember végezhet.
- Csak a hajtóműgyártó által megengedett pótalkatrészeket, szerszámokat és kiegészítő berendezéseket szabad használni.  
A nem megengedett idegen termékek használata vagy a berendezés és a tartozékok módosítása az ön és mások biztonságát egyaránt veszélyezteti, ezért a nem megengedett idegen termékek, vagy a velünk nem egyeztetett és általunk nem jóváhagyott változtatások alkalmazása megengedhetetlen. Az emiatt bekövetkező károkért semmilyen felelősséget sem vállalunk.
- A működtetett termék látótávolságán belül, de az önműködően mozgó alkatrészekről távol lévő vezérlő-berendezéseket 1,5 m-nél magasabban kell felszerelni.
- A fixen felszerelt vezérlőberendezéseket láthatóan kell felhelyezni.

- A névleges nyomatékknak és a bekapcsolási időnek meg kell felelnie a meghajtott termék követelményeinek.  
Műszaki adatok – A névleges nyomaték és az üzemidő a csőhajtómű típustábláján található.
- A hajtómű mozgó alkatrészeit több, mint 2,5 m magasan kell a padló vagy egy olyan másik felület fölött felszerelni, amely hozzáférést enged a hajtóműhöz.
- A berendezés üzembe helyezés utáni biztonságos működtetéséhez a végállásokat megfelelően be kell állítani/tanítani.
- A H05VV-F csatlakozó vezetékkel felszerelt hajtóműveket csak belső térben szabad használni.
- A H05RR-F, S05RN-F vagy O5RN-F csatlakozó vezetékkel felszerelt hajtóműveket szabadban és belső térben egyaránt szabad használni.
- A hajtóművet a meghajtott résszel kizárólag a hajtóműgyártó mechanikai tartozékait tartalmazó, érvényes termékkatalógusban szereplő elemekkel szabad összekapcsolni. Ezeket a gyártó előírásai szerint kell felszerelni.
- Ha az árnyékoló terítékek hajtóművét különleges jelöléssel rendelkező területen (pl. menekülési útvonalakon, veszélyes zónákban, biztonsági területeken) használják, a hatályos előírásokat és szabványokat be kell tartani.



### **Vigyázat**

**Súlyos sérülések elkerülését szolgáló biztonsági tudnivalók.**

- **Elektromos vagy elektronikus berendezések és készülékek üzemeltetésekor bizonyos alkotóelemek, pl. a hálózati tápegység veszélyes elektromos feszültség alatt állnak. Szakképzetlen beavatkozás vagy a figyelmeztetések figyelmen kívül hagyása testi sérüléseket okozhat vagy anyagi kár keletkezhet.**
- **Óvatosan kell eljárni a csőmotor megérintésekor, mivel ez a technológiától függően, működtetés során felmelegszik.**
- **Minden, az üzemeltetéshez nem feltétlenül szükséges vezetékét és vezérlőberendezést a felszerelés előtt üzemem kívül kell helyezni.**
- **Azokat a helyeket, ahol valami zúzódást vagy vágást okozhat, kerülni vagy biztosítani kell.**
- **A hajtómű felszerelésénél gondoskodni kell a hálózatról való lekapcsolási lehetőségről, amely az összes pólusra kiterjed és ahol a nyitott érintkezők közti távolság pólusonként legalább 3 mm (EN 60335).**
- **A hálózati csatlakozó vezeték esetleges sérülései esetén a cserét csak a gyártó végezheti.**

### **Figyelem**

**Anyagi károk elkerülésére szolgáló biztonsági tudnivalók.**

- **Kielégítő térközt kell biztosítani a mozgó alkatrészek és a szomszédos tárgyak között.**
- **A hajtóművet nem szabad a csatlakozó vezetéknél fogva hordozni.**
- **A csapágyak összes zárható összekötésének és rögzítőcsavarjának szoros illeszkedését meg kell vizsgálni.**
- **Biztosítsa, hogy semmi se súrlódjon a csőhajtóművel, mint pl. az árnyékoló teríték fel függesztései, csavarok.**



## Rendeltetésszerű használat

A jelen útmutatóban szereplő csőmotortípus kizárólag redőnyök hajtására alkalmas.

Ez a csőmotortípus a rugós páncélfelfüggesztés mellett a mechanikus feltolásgátlókat (pl. Zurfluh-Feller, Simu, GAH Alberts vagy Deprat) is támogatja. Ezeket a rendszer automatikusan felismeri.

Ha a rugókat vagy a felcsavaró tengelyen lévő legfelső lamellát mereven kapcsolják össze (csavarozzák, szegecselik stb.), kérjük, csak RP csőmotortípust használjanak, mivel az RP+ csőmotortípus ezt bizonyos körülmények között feltolásgátlóként ismeri fel és ez a berendezés alkatrészeit károsíthatja.

Napvédő alkalmazások esetén kérjük, hogy csak az arra szolgáló csőmotortípusokat használja.

Ez a csőmotortípus egyedi berendezésekben történő alkalmazásra van kialakítva (minden redőnytengelyhez egy meghajtó tartozik).

Ez a csőmotortípus nem használható robbanásveszélyes területen.

A csatlakozó vezeték nem alkalmas arra, hogy annál fogva hordozza a motort. A motor szállításakor mindig a ház csövét fogja meg. Más alkalmazások, felhasználási módok és módosítások biztonsági okokból, a felhasználó és harmadik személyek védelme érdekében nem engedhetők meg, mert ezek befolyásolhatják a berendezés biztonságát, és ezáltal fennáll a személyi sérülések és anyagi károk bekövetkezésének veszélye. Ilyen esetekben az emiatt bekövetkezett károkért a motorgyártó nem vállal felelősséget. A berendezés üzemeltetésénél és üzembe helyezésénél figyelembe kell venni ennek az útmutatónak az előírásait. A szakszerűtlen kezelés miatt bekövetkezett károkért a motorgyártó nem vállal felelősséget.

### Figyelem

**Feltolásgátlókat csak elegendően merev redőnylamellák esetén alkalmazzon. Zárt helyzetben a páncél nem állhat ki a vezetősínekből, különben fennáll annak a veszélye, hogy a két legfelső lamella közötti kapcsolóelem túlterhelődik és megsérül.**

## Felszerelés

### A hajtómű felszerelése

#### Figyelem

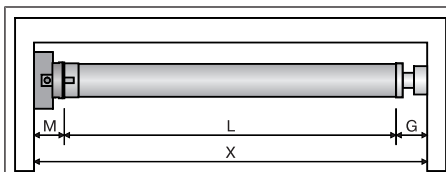
**A hajtóművet a meghajtott résszel kizárólag a hajtóműgyártó mechanikai tartozékait tartalmazó, érvényes termékkatalógusban szereplő elemekkel szabad összekapcsolni.**

A szerelőnek először meg kell győződnie a falszerkezet, illetve a motorizálandó rendszer szükséges szilárdságáról (a motor forgatónyomatéka plusz az árnyékoló teríték súlya).



#### Vigyázat

**Az elektromos csatlakoztatásokat csak elektromos szakember végezheti. Szerelés előtt a tápáramvezetéseket feszültségmentesíteni és rögzíteni kell. Kérjük, adja meg a mellékelt csatlakozási információkat a kivitelezést végző villanszerelőnek.**



Az oldalsó helyigényt (M) határozza meg a hajtóműfej és a falcsapágy mérésével. A szekrény belső mérete (X) mínusz az oldalsó helyigény (M) és az ellencsapágy (G) megadja a felcsavaró tengely hosszát (L):  $L=X-M-G$ .

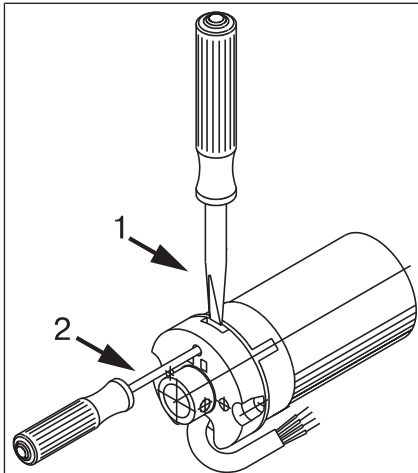
A hajtómű és a falcsapágy kombinációja szerint változik az oldalsó helyigény (M).

Ezután rögzítse a fal- és az ellencsapágyat. Ennek során ügyeljen a felcsavaró tengely és a fal kölcsönös merőleges helyzetére, valamint a felszerelt rendszer elegendő tengelyirányú játékára.

#### Figyelem

**Merev tengelyösszekötők használata esetén a csapágyakat zártan kell elhelyezni. Az alányúlás, ill. feltolás megnehezítése érdekében zárt redőny esetén a csőhajtás lefelé nyomja a redőnypáncélt. Csak megfelelő szilárdságú, pl. alumínium, acél vagy fa redőnypáncélt használjon. A páncél sérülésének elkerülése érdekében a páncélnak teljes magasságában a vezetősíneken kell futnia.**

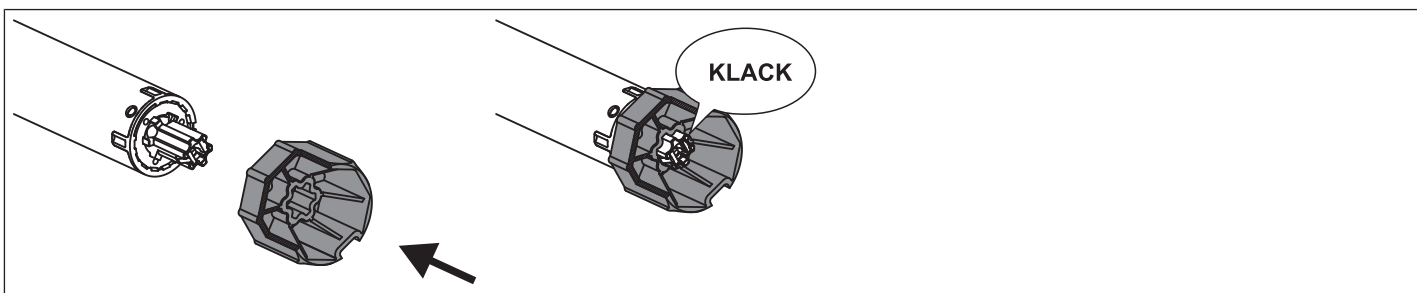
## A dugaszoló csap oldása



Betoláskor a dugaszoló csap automatikusan bekattan. A dugaszoló csap oldásához a max. Ø 2,5 mm (2) csavarhúzózt be kell dugni a furatba, majd azután felfelé kell nyomni vagy kb. 8 mm (1) szélességű pengés csavarhúzóval nyomást kell gyakorolni a horny belsejébe.

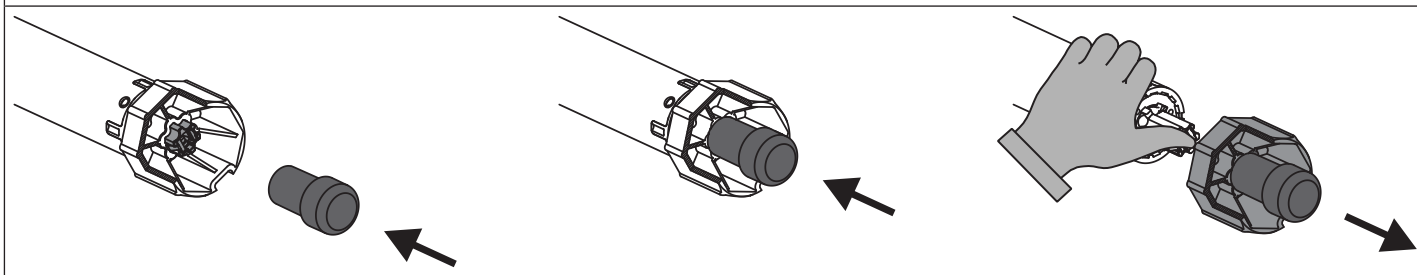
## Menesztőbiztosító

### A hajtott tengelyen lévő, biztosítóval ellátott menesztő beszerelése

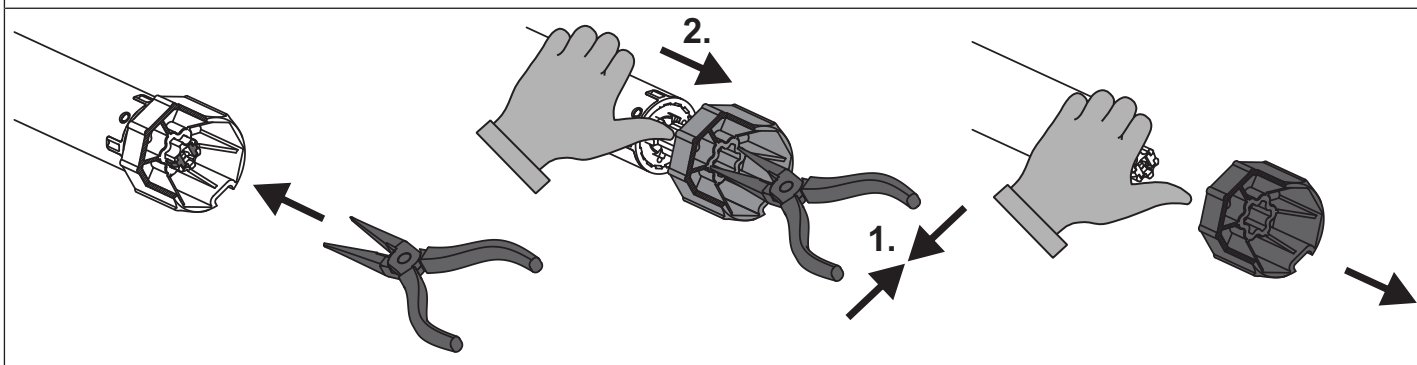


### A hajtott tengelyen lévő, biztosítóval ellátott menesztő kiszerelese

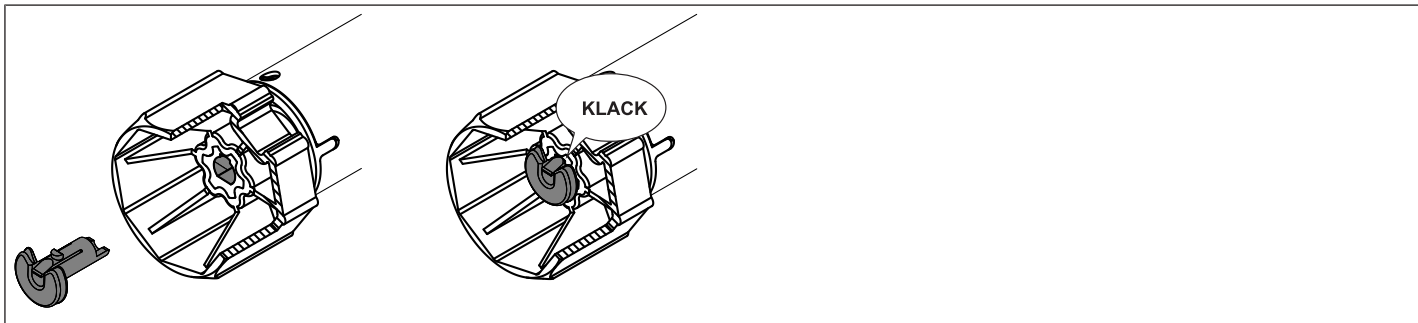
A 4930 300 606 0 cikkszámú kiszereelő szerszámmal való kiszereelés



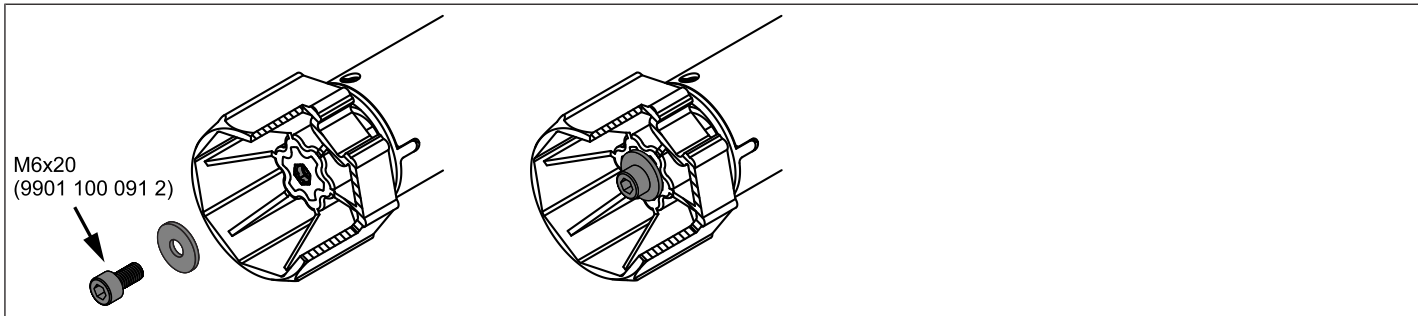
Kiszereelés félkerekcsőrű fogóval



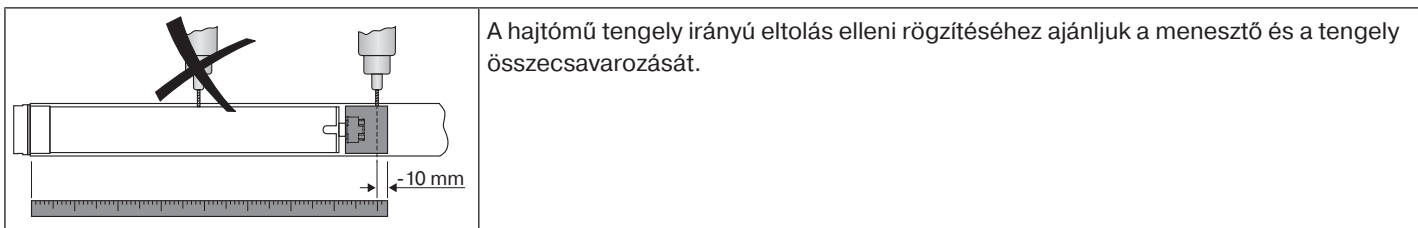
## A különálló menesztőbiztosítóval ellátott menesztő beszerelése és kiszérése



## A csavarkötéssel ellátott menesztő beszerelése és kiszérése



## A hajtómű rögzítése tengely irányú eltolás ellen



### Figyelem

**A felcsavaró tengely megfúrásakor soha ne fúrjon a csőmotor közelében!**

## A menesztő összekötése a felcsavaró tengellyel Ø45

Hajtóműméret [mm]	Felcsavaró tengelyek-Ø [mm]	Forgatónyomaték max. [Nm]	Rögzítőcsavarok Meneztő (4 db)
Ø 45	50 - 70 mm műanyag menesztő	25	Lemezcsavar Ø 4,8 x 9,5 mm
Ø 45	50 - 85 mm műanyag menesztő akadályfelismeréshez	40	Lemezcsavar Ø 4,8 x 9,5 mm
Ø 45	50 - 85 mm fröccsöntött menesztő	50	Lemezcsavar Ø 4,8 x 9,5 mm

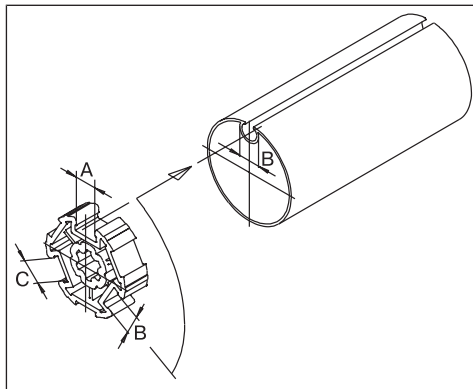
Azt ajánljuk, hogy az ellencsapágyat is csavarozza össze a felcsavaró tengellyel.

### Figyelem

**A felcsavaró tengelybe való betolásakor nem szabad a csőmotort bekalapálni, és ne is engedje beesni azt a tengelybe! A páncélt csak rugókkal vagy merev tengelyösszekötőkkel lehet rögzíteni.**

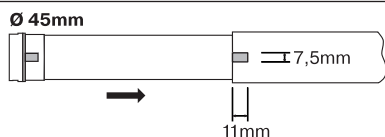


## A hajtómű beszerelése a tengelybe



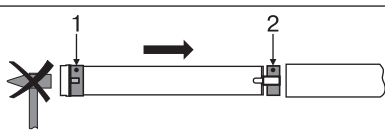
### Idomtengelyeknél:

A különböző felcsavaró tengelyek horonyszélességének tűrése néhány menesztőnél kiegyenlíthető, ha a menesztőt egy másik horonybarázdába forgatja. Ezeknek a horonybarázdáknak a mérete különböző, és pontos illeszkedést tesznek lehetővé a hajtómű beépítésekor.



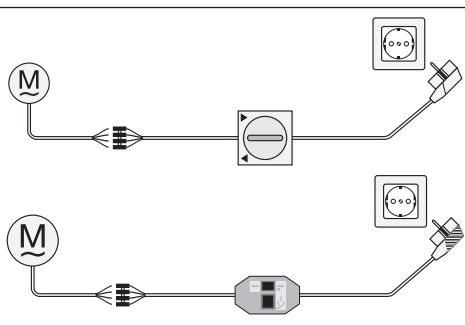
### Kerek tengelyeknél:

Először oldja ki a csövet a motoroldalon úgy, hogy a futógyűrű bütykét a tengelybe tudja tolni. A futógyűrű bütykének a tengelyhez képest nem lehet játéka.



Szerelje össze a csőmotort a megfelelő futógyűrűvel (1) és menesztővel (2). Csúsztassa be a csőmotort az előre felszerelt futógyűrűvel és menesztővel alakzáró módon a tengelybe. Ügyeljen rá, hogy a futógyűrű és a menesztő jól illeszkedjen a tengelybe.

Akassza be a tengelyből, csőhajtóműből és ellencsapágyból álló összeszerelt építőelemet a szekrénybe, és biztosítsa a hajtóművet a falcsapágy rögzítési módja szerint biztosító szeggel vagy rugós csatlakozóval.



A végállások automatikus beállítása a mindkét oldali ütközőrendszerek alkalmazásakor a kapcsológarnitúrával (cikksz.: 4901 001 158 0), a kereskedelemben kapható billenőkapcsolóval vagy elektronikus végállású hajtóművek számára alkalmazható beállító készlettel (cikksz.: 4935 200 011 0) lehetséges. Az összes többi funkció beállítása kizárólag a beállító készlettel hajtható végre.

Kösse össze a csőhajtómű csatlakozó huzaljait a beállító-/kezelőelem huzaljaival színazonos módon, és kapcsolja be a hálózati feszültséget (10. ábra).



**A kapcsológarnitúra és a beállító készlet nem tartós használatra szolgál, hanem csak az üzembe helyezés idejére!**

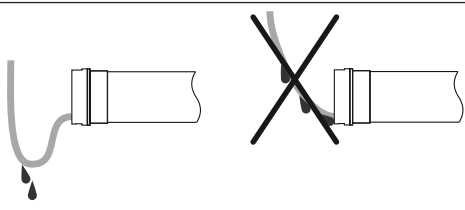
Pozicionálja a redőnytengelyt úgy, hogy a redőnypancélt rugók segítségével tudja rögzíteni, vagy szerelje fel a merev tengelyoszszekötőket a gyártó előírásai szerint.

### Figyelem

**A kapcsológarnitúra és a beállító készlet nem tartós használatra szolgál, hanem csak az üzembe helyezés idejére!**



**Rugók/feltolásgátlók alkalmazása esetén legalább 3 darabot javasolunk; hosszabb tengelyeknél a felcsavaró tengely minden méterére 3 rugót/feltolásgátlót kell használni.**

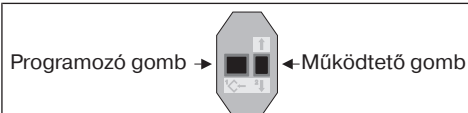


### A csatlakozó kábel elhelyezése

Helyezze el és rögzítse a csőmotorhoz vezető csatlakozó kábelt emelkedő helyzetben. A csatlakozó vezeték és adott esetben az antenna nem nyúlhat bele a felcsavarására szolgáló térbe. Takarja le az éles széleket.



## A végállások beállítása



Beállító készlet az elektronikus véglekapcsolású hajtóművek számára.

### Figyelem

**A beállító készlet nem tartós használatra szolgál, hanem csak az üzembe helyezés idejére.**

## Intelligens telepítés-végrehajtás

### Végállás jelző (VJ)

Rövid megállással és újraindítással jelezhető, hogy az adott menetirányban még nincs végállás beállítva.

### A telepítés befejezése az automatikus végállásbeállítás ("ütköző") után

A hajtómű tartósan elmenti a végállásbeállításokat ("ütköző"), miután erre 3-szor ráállt. Ezzel a telepítés befejeződött.

### A végállásokat négyféleképpen lehet beállítani:

- Felső ütközőtől az alsó ütközőig
- Felső ponttól az alsó pontig
- Felső ütközőtől az alsó pontig
- Felső ponttól az alsó ütközőig

Ha a csőhajtómű a végállások beállításakor a kívánt végállásban magától kikapcsol, akkor ez az állás tartósan be van állítva, miután erre már 3-szor ráállt.



**Ha a csőmotor a felfelé/lefelé menet alatt akadály miatt idő előtt kikapcsolna, ezt az akadályt az ellenkező irányba tett rövid haladással meg lehet szüntetni és az újbóli felfelé/lefelé haladással a kívánt végállás beállítható.**

**Első felszereléskor, rugók alkalmazásakor vagy az "alsó ütközésig" történő végállásbeállításakor a felcsavaró tengely az alsó végállásban kb. 1/4 fordulattal a szokásosnál tovább fordul. Ezáltal a csőmotor automatikusan felismeri a feltolásgátlók vagy rugók alkalmazását. A csőmotor magától kikapcsol. A veszély fajtája és forrása**

### Felső ütközőtől az alsó ütközőig

	Menjen el a felső, tartósan beépített ütközőig. <ul style="list-style-type: none"><li>▸ A csőmotor magától kikapcsol.</li></ul>
	Ezt követően menjen el az alsó, tartósan beépített ütközőig. <ul style="list-style-type: none"><li>▸ A csőmotor magától kikapcsol.</li><li>▸ A végállások be vannak állítva.</li></ul>

## Felső ponttól az alsó pontig



**Ennél a végállásbeállításnál nem működik az árnyékolóterítékossz-kiegyenlítés.**

		Vigye a rendszert a kívánt felső végállásba.
		A beállító készlet programozó billentyűjét nyomja le 3 másodpercre. ▶ A művelet végrehajtását a csőhajtómű „katt” hangjelzése nyugtázza.
		Ezt követően álljon a kívánt alsó végállásra.
		A beállító készlet programozó gombját most nyomja le 3 másodpercre. ▶ A művelet végrehajtását a csőhajtómű „katt” hangjelzése nyugtázza. ▶ A végállások be vannak állítva.

## Felső ütközőtől az alsó pontig

		Menjen el a felső, tartósan beépített ütközőig. ▶ A csőmotor magától kikapcsol.
		Ezt követően álljon a kívánt alsó végállásra.
		A beállító készlet programozó gombját most nyomja le 3 másodpercre. ▶ A művelet végrehajtását a csőhajtómű „katt” hangjelzése nyugtázza. ▶ A végállások be vannak állítva.

## Felső ponttól az alsó ütközőig

		Vigye a rendszert a kívánt felső végállásba.
		A beállító készlet programozó gombját most nyomja le 3 másodpercre. ▶ A művelet végrehajtását a csőhajtómű „katt” hangjelzése nyugtázza.
		Ezt követően menjen el az alsó, tartósan beépített ütközőig. ▶ A csőmotor magától kikapcsol. ▶ A végállások be vannak állítva.

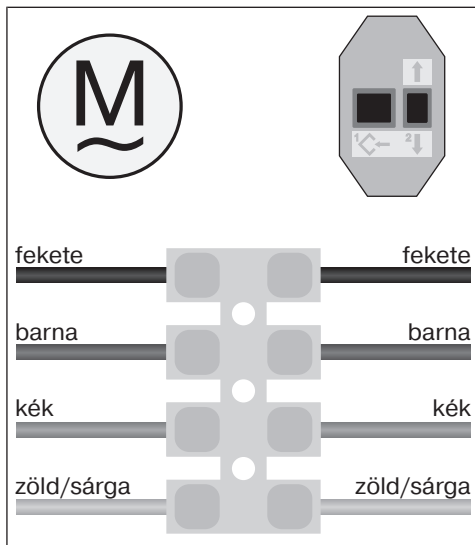
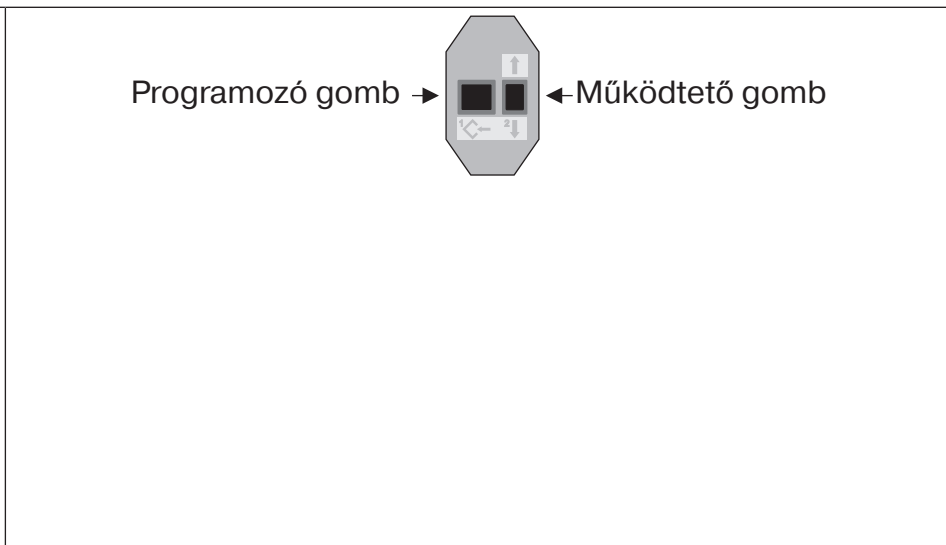



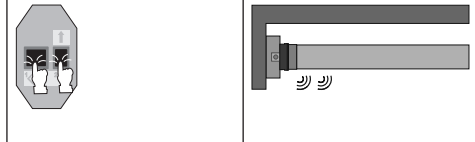


## A végállások törlése a beállító készlettel



**Kösse össze a csőhajtómű csatlakozó huzalait a beállító készlet huzaljaival színazonos módon és kapcsolja be a hálózati feszültséget.**

**Kérjük, hagyjon 1 s szünetet az utolsó mozgatási parancs után, mielőtt elkezdené a törlési sorozatot. A törlési sorozat egyes lépései között úgyszintén hagyjon 1 s szünetet.**

	
	<p>Nyomja le a programozó gombot és tartsa lenyomva.</p>
	<p>Ezután nyomja le a hajtóbillentyűt és tartsa lenyomva.</p>
	<p>Most engedje el a programozó billentyűt és a hajtóbillentyűt tartsa tovább lenyomva.</p>
	<p>Ezután nyomja le újból a programozó billentyűt.</p> <ul style="list-style-type: none"> <li>▶ A művelet végrehajtását a csőmotor „katt-katt” hangjelzése nyugtázza.</li> <li>▶ Mindkét végállás törlésre került.</li> </ul>

## Felső odafagyás elleni védelem

A felső odafagyás elleni védelem megnehezíti a redőnypáncél odafagyását a felső véghelyzetben azáltal, hogy a redőny röviddel a felső ütköző előtt áll meg. A felső ütközőhöz viszonyított térközt a rendszer automatikusan, ciklikusan felülvizsgálja és adott esetben korrigálja.

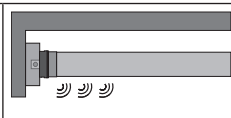
A felső odafagyás elleni védelem a berendezés kiszállítási állapotában ki van iktatva.

Ahhoz, hogy az odafagyás elleni védelem aktiválható legyen, mindkét végállást be kell állítani.

**i** **Az odafagyás elleni védelem csak akkor működik, amikor a redőny a felső végállásban nekimegy egy tartósan beépített ütközőnek. Az odafagyás elleni védelem csak akkor észlelhető, ha az árnyékoló teríték az alsó végállásból háromszor elérte a felső ütközőt. Egyes végállások törlésekor és mindkét végállás törlésekor ez a beállított funkció ugyancsak törlődik.**



Álljon az árnyékoló terítéssel a két végállás közötti helyre.



A "felső odafagyás elleni védelem" aktiválásához nyomja le a beállító készleten a programozó gombot addig (kb. 10 másodperc), amíg a csőmotor 3-szor nem kattán.

A "Felső odafagyás elleni védelem" újbóli deaktiválásához mindkét végállást törölni kell, majd újra be kell állítani.

## Akadályfelismerés / blokkolásfelismerés



### Vigyázat

**A meghajtó akadályfelismerőjének személyvédelem céljára való használata nem megengedett. Ezt kizárólag arra tervezték, hogy védje a redőnyt és a napvédő berendezést a sérüléstől.**

A helyesen felszerelt hajtómű akadályok vagy a redőny zavarainak felismerésekor kikapcsol.

A felismerés felfüggesztési rugók és feltolásgátlók alkalmazásakor egyaránt működik:

#### **LE irányban (akadályfelismerés)**

A páncél feltorlódása induláskor, amit az ablakpárkányon elhelyezett tárgy vagy az oldalsó vezetősín megszorulása okoz.

#### **FEL irányban (blokkolásfelismerés)**

Rendkívül erős terhelésnövekedés (pl. az ablakpárkányhoz fagyott ütközőléc)

A lefelé haladó irányban a túlságosan érzékeny kikapcsolás elkerülése érdekében a hajtómű a felfutást követően csak 1 - 2 fordulat után reagál az akadályra.



## Útmutatás elektromos szakembereknek

Az elektronikus végállással felszerelt csőhajtóművek párhuzamosan kapcsolhatók. Ennek során figyelembe kell venni a kapcsolóberendezés (időkapcsoló óra, relévezérlés, kapcsoló stb.) maximális kapcsolóérintkező-terhelését. Az elektronikus végállással rendelkező hajtóművek vezérléséhez csak olyan kapcsolóelemeket (kapcsolóórákat) használjon, amelyek az n-potenciált **nem** a hajtóművön keresztül vonatkoztatják. A kapcsolóelem kimeneteinek nyugalmi helyzetben potenciálmentesnek kell lenniük. A fel- és leirányítás vezérléséhez használja az L1 külső vezetékét. Más készülékeket vagy fogyasztókat (lámpák, jelfogók stb.) nem szabad közvetlenül a motor csatlakozóvezetékeihez kötni. Ehhez a motorokat és a kiegészítő készülékeket relévezérléseken keresztül kell összekötni.

A hajtómű felszerelésénél gondoskodni kell a hálózatról való lekapcsolási lehetőségről, amely az összes pólusra kiterjed és ahol a nyitott érintkezők közti távolság pólusonként legalább 3 mm (EN 60335).

### Figyelem

**Csak jól megkülönböztethető nulla-állással rendelkező, mechanikusan vagy elektromosan reteszelt kapcsolóelemeket építsen be! Ez arra is vonatkozik, amikor elektronikus végálláskapcsolós hajtóműveket és mechanikus végálláskapcsolós hajtóműveket együtt használnak egy berendezésben. Mozgásirányváltáskor az átkapcsolási időnek legalább 0,5 másodpercesnek kell lennie. A kapcsolónak és a vezérlésnek nem szabad egyidejűleg FEL vagy LE parancsot végrehajtania. Óvja az elektromos csatlakozásokat a nedvességtől. Ellenőrizze a vezérléssel való bekötés befejezése után, hogy MINDIG helyes legyen a megfeleltetés a hajtómű mozgási iránya és a FELEMELKEDÉS és LEERESZTÉS, illetve a BEHŰZÁS és KIENGEDÉS működtető gombok között.**

**Ha a motort készülékkel kell működtetni, a zavarforrásokat távol kell tartani, a villanszerelőnek gondoskodnia kell az érintett készülék megfelelő zavarmentesítéséről.**

## Ártalmatlanítás

Ez a termék különféle anyagokból áll, amelyeket szakszerűen kell ártalmatlanítani. Tájékozódjon az Ön országában érvényes előírásokról ennek a terméknek az újrahasznosításával és ártalmatlanításával kapcsolatban.

A csomagolóanyagot is ennek megfelelően, szakszerűen kell ártalmatlanítani.

## Gondozás

E hajtóművek nem igényelnek gondozást.

## Műszaki adatok Ø45

Típus	R8/17RP(+)	R12/17RP(+)	R20/17RP(+)	R30/17RP	R40/17RP
Névleges nyomaték [Nm]	8	12	20	30	40
Kimenő fordulatszám [ $\text{min}^{-1}$ ]	17				
Végkapcsoló-tartomány	64 fordulat				
Hálózati feszültség	230 V AC / 50 Hz				
Névleges teljesítmény [W]	100	110	160	205	260
Névleges áramfelvétel [A]	0,45	0,50	0,75	0,90	1,15
Üzem mód	S2 4 min.				
Védelem	IP 44				
Legkisebb belső csőátmérő [mm]	47				
Emissziós hangnyomásszint [dB(A)]	$\leq 70$				

## Mit tegyek, ha ...?

Zavar	Ok	Orvoslás
A redőnypáncél ferde lesz vagy nem lesz felhúzva.	1. Egy vagy minden felfüggesztés elszakadt. 2. A lamella elszakadt.	A berendezést karban kell tartani; majd a végállásokat újra be kell programozni.
A csőhajtómű túlhalad a felső végálláson.	Az ütközők leszakadtak.	A berendezést karban kell tartani; a végállásokat törölni kell, majd újra be kell őket programozni.
A csőmotor túlhalad az alsó végálláson. Zajok jelentkeznek.	Egy vagy több felfüggesztés eltört.	A berendezést karban kell tartani; a végállásokat törölni kell, majd újra be kell őket programozni.
A csőmotor túlhalad a végálláson, illetve nem éri el a beállított végállást.	Az elektromos csatlakozásokat a nedves-ség rövidre zárta.	Az elektromos szerelvényt karban kell tartani; majd a végállásokat újra be kell programozni.
	A csőhajtómű csatlakozó vezetékébe külső fogyasztókat kapcsoltak.	Az elektromos szerelvény vizsgálata, a külső fogyasztók eltávolítása, a végállások újraprogramozása.
	Az L1- és N-csatlakozó nagyobb vezeték-hosszúság mellett felcserélve.	Az L1 és az N cseréje ( $N = k$ , $L1 = fk/ba$ ), a végállások újraprogramozása.
A csőmotor véletlenszerűen megáll, nem lehet ugyanabba az irányba továbbmozgatni.	A csőmotor túlterhelt.	Alkalmazzon erősebb csőmotort.
	A redőnypáncél szorul, a súrlódás túl nagy.	A berendezést karban kell tartani; a végállásokat törölni kell, majd újra be kell őket programozni.
	A csőmotor terhelésnövekedést érzékelt.	Biztosítsa, hogy semmi se súrlódjon a csőhajtóművel, mint pl. az árnyékoló teríték felfüggesztései, csavarok.
A csőmotor nem megy az előírt irányba.	A csőmotor túlmelegedett.	Néhány perc múlva a csőhajtómű ismét üzemkész.
	A csőmotor a legutolsó ugyanabban az irányban megtett mozgás során akadály miatt kikapcsolt.	Távolítsa el az akadályt és kapcsolja be a készüléket a kívánt irányban.
	Az elektromos csatlakozás hibás.	Ellenőrizni kell az elektromos csatlakozásokat.
A felfelé haladó mozgás során a hajtómű nem éri el a betanított végállást.	Felső odafagyás elleni védelem aktiválva. A redőny csak minden 32. alkalommal halad a felső ütköző felé.	Deaktiválja a felső odafagyás elleni védelmet.

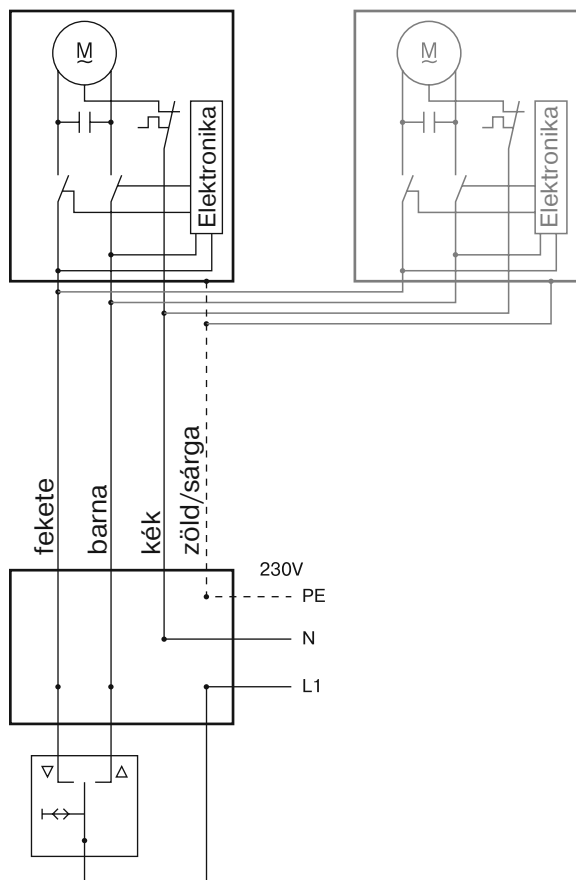


## Csatlakozási példák



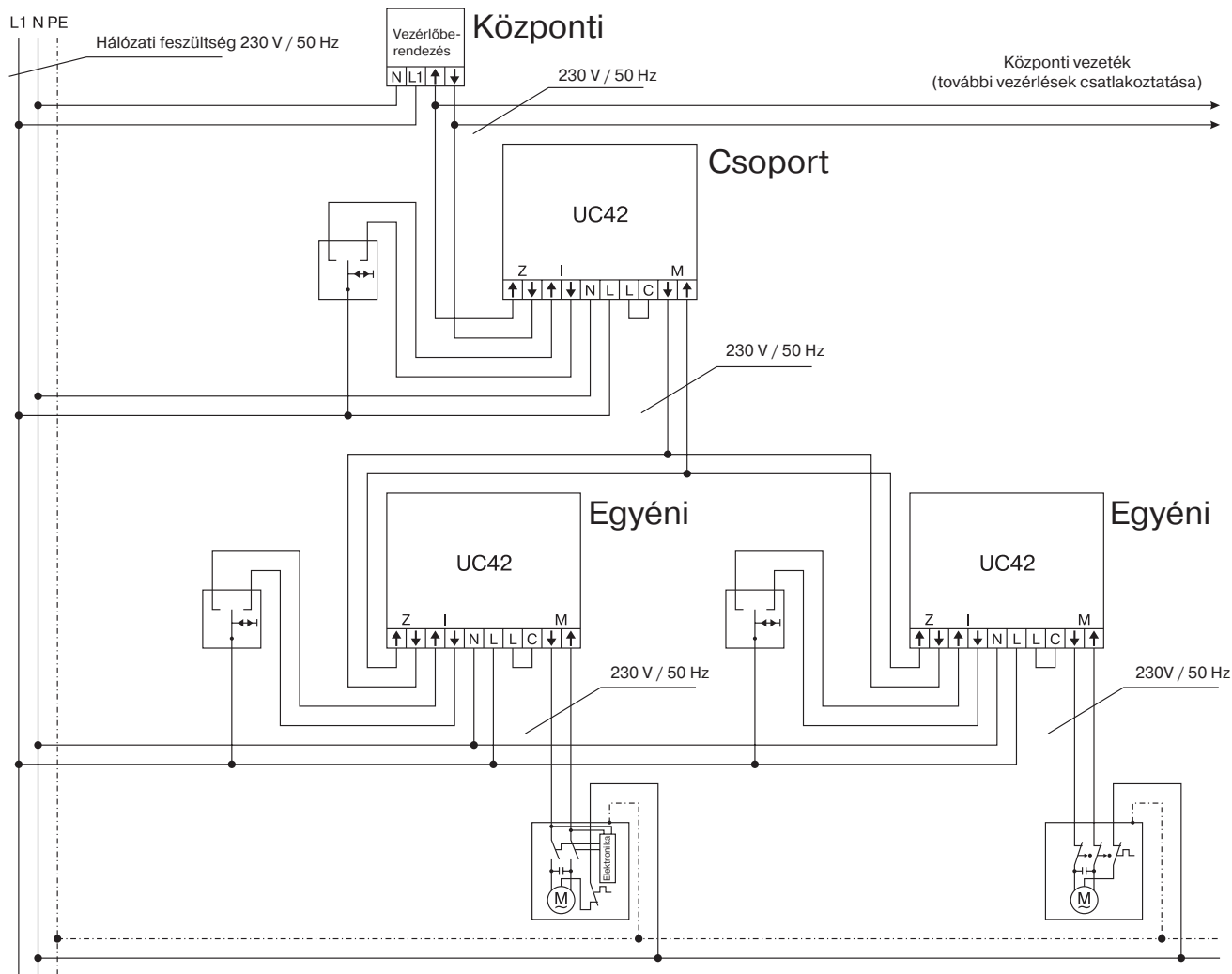
A fekete és barna ereknek a mozgatási irányhoz való hozzárendelése a hajtómű beépítési helyzetétől (bal vagy jobb beszerelés) függ.

### Egy/több csőhajtás vezérlése egy kapcsoló/billentyű útján





# Központi, csoportos és egyéni vezérlés a Centronic UnitControl UC42 révén



# Megfelelőségi nyilatkozat

BECKER-ANTRIEBE GMBH  
Friedrich-Ebert-Str. 2-4  
35764 Sinn, Németország



**BECKER**

- Eredeti -

## EU-Megfelelőségi nyilatkozat

Dokumentum sz./ Hónap . Év: **K001/05.16**

Ezennel kijelentjük, hogy az alábbi terméksorozat

Termék megnevezése: **Csőmotor**

Típus megnevezése: **R4/17.., R8/17.., R12/17.., R15/17.., R20/17.., R25/17.., R30/17.., R40/17.., R50/11.., R40/17.. (37 Nm), R7/17.., P9/16.., P5/30.., P5/20.., P13/9.., P5/16.., P4/16.., P3/30.., L44/14.., L50/11.., L50/17.., L60/11.., L60/17.., L70/17.., L80/11.., L80/17.., L100/11.., L120/11..**

Kivitel: **C, M, HK, R, S, F, P, E, O, SMI, A0...Z9, mute, +**  
a következő sorozatszámától: **162100001-től**

megfelel az alábbi irányelvek vonatkozó rendelkezéseinek:

**(MD) 2006/42/EK irányelv**

**(EMC) 2014/30/EU irányelv**

**(RoHS) 2011/65/EU irányelv**

Továbbá az **alacsony feszültségre vonatkozó 2014/35/EU irányelv** védelmi céljai a 2006/42/EK irányelv I. mellékletének 1.5.1 pontja szerint teljesítésre kerültek.

Alkalmazott szabványok:

**EN 60335-1:2014**  
**EN 60335-2-97:2015**  
**EN 61000-6-1:2007**  
**EN 61000-6-3:2011**  
**EN 14202:2004**

A műszaki dokumentumok összeállítására meghatalmazott fél:  
Becker-Antriebe GmbH, Friedrich-Ebert-Str. 2-4, 35764 Sinn, Németország

A jelen megfelelőségi nyilatkozat kiállításának helye és ideje:

Sinn, 20.05.2016  
Helyszín, dátum

Dipl.-Ing. Dieter Fuchs, ügyvezető

A jelen nyilatkozat a nevezett irányelvekkel való összhangot igazolja, azonban nem tartalmaz semmilyen garanciát a tulajdonságokra vonatkozóan.  
A mellékelt termékdokumentáció biztonsági tudnivalóit figyelembe kell venni!



